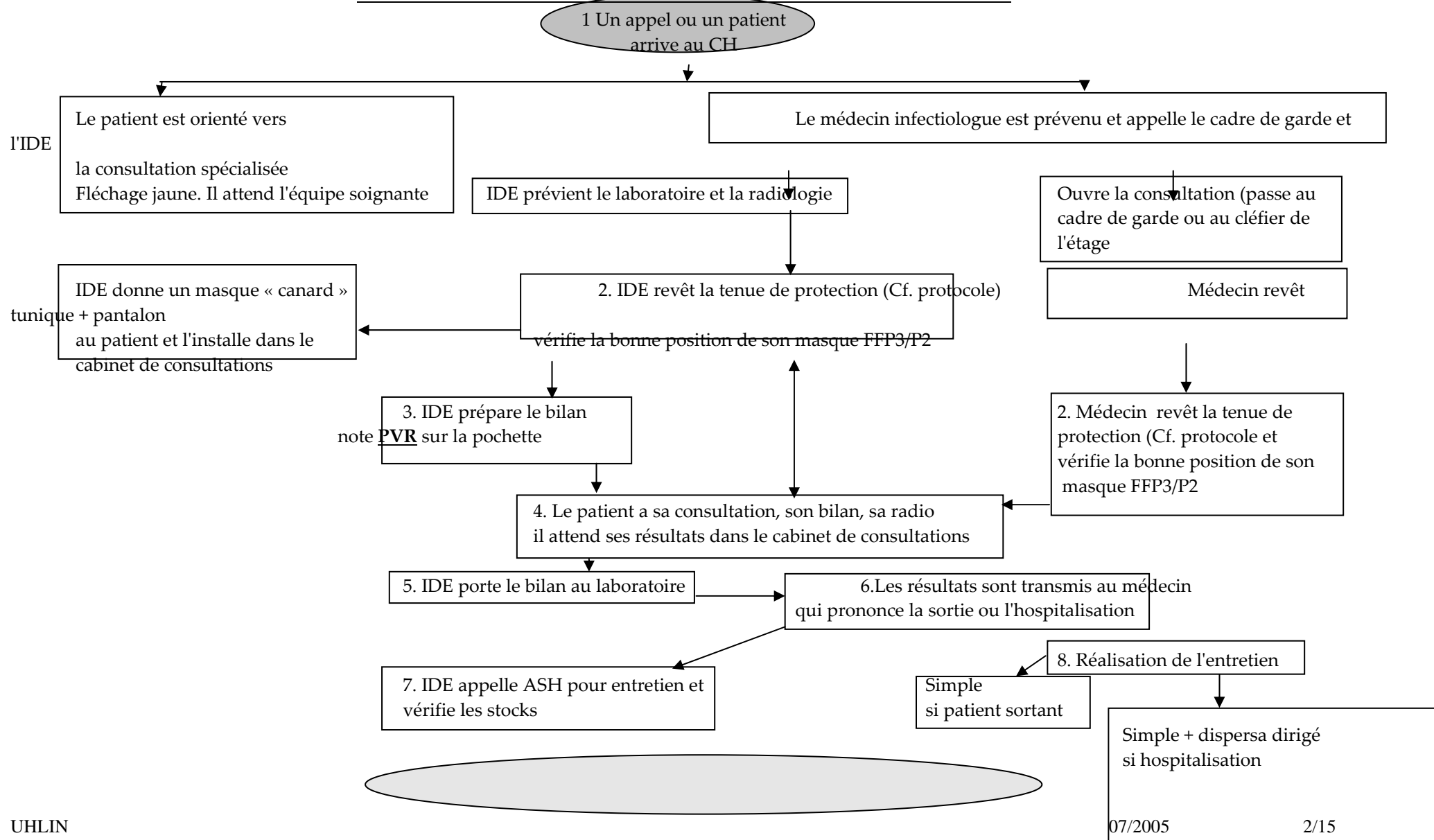


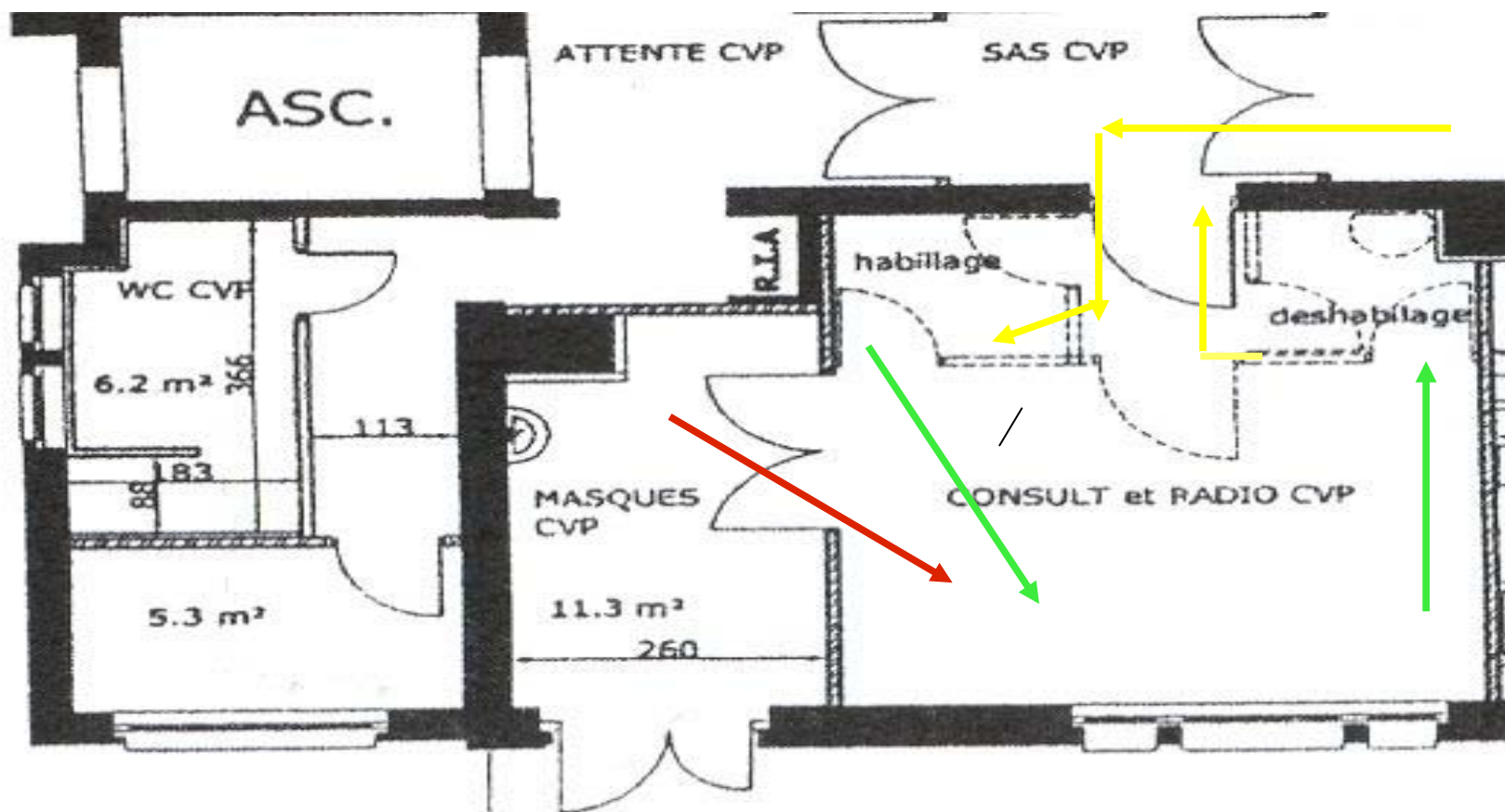
« ACCUEIL EN CONSULTATION »

- Diagramme de prise en charge
- Circuit de fonctionnement de la consultation
- Chronologie de l'habillage
- Chronologie du déshabillage et entretien des lunettes
- Radiographie en consultation
- Prise en charge des prélèvements biologiques
- Élimination des déchets (DASRI et DASRI Spécifiques)
- Procédure d'entretien après une consultation
- Dispersa dirigé

**DIAGRAMME DE PRISE EN CHARGE D'UN PATIENT POUR UNE PATHOLOGIE TRANSMISSIBLE RESPIRATOIRE
AILE OUEST MALADIES INFECTIEUSES REZ-DE-CHAUSSÉE**



Fermer la consultation, déposer le passe au cadre de garde ou au cléfier



Personnel en tenue de travail

Personnel en tenue de protection

Patient

SE MUNIR DU PASSE

1. A l'arrivée du patient, se diriger au REZ-DE-CHAUSSEE Aile Ouest des maladies infectieuses

2. Gagner la salle d'habillage et revêtir la tenue dans l'ordre, telle que préconisée sur l'affiche située dans la salle	
3. Accueillir le patient et lui faire porter un masque canard	

4. L'installer en salle de consultation. Le médecin procède à l'examen et conformément aux recommandations, l'infirmière réalise les prélèvements et le manipulateur radio le cliché.

5. Procéder à la partie « déshabillage » comme stipulé sur l'affiche, avant de sortir de la zone de consultation.

6. Gagner la salle de déshabillage pour ôter le reste de la tenue comme stipulé sur l'affiche

□ Le patient reste dans la salle de consultation jusqu'à l'obtention des résultats biologiques et/ou radiologiques

□ A l'obtention des résultats :

- Soit le cas n'est pas avéré :
 - le patient quitte le secteur vers une hospitalisation classique ou retourne chez lui
 - il n'y a pas lieu de prendre de mesures particulières

- Soit le cas est avéré (le médecin décide du deshébergement éventuel des autres patients du rez de chaussée)
 - Son hospitalisation est réalisée au rez-de-chaussée de l'aile ouest des maladies infectieuses, dans l'une des chambres à SAS (consulter la fiche « prise en charge en hospitalisation ») *interrupteur de pression sur 2.*

- Appeler l'équipe d'entretien pour réaliser le bionettoyage du secteur « consultations »
- Effectuer le dispersat dirigé (voir fiche « protocole d'utilisation du SPRAYMATIC 10S »), appareil situé dans les locaux de l'UHLIN (rez-de-chaussée haut CHATILIEZ)

TENUE DE PROTECTION ET CHRONOLOGIE

Le masque est votre 1^{er} élément de protection.
Votre sécurité dépend de sa bonne position sur le



Mettre les lunettes de protection puis la charlotte



Enfiler les

Réaliser l'hygiène des mains à l'aide du SHA avant de commencer



1^{ère} surblouse



La 1^{ère} paire de gants est mise en remontant les manchettes



2^{ème} surblouse et 2^{ème} paire de gants



Vous êtes correctement vêtu, vous pouvez effectuer les soins

CHRONOLOGIE DU DÉSHABILLAGE : RESPECTER CET ORDRE



2^{ème} surblouse et paire de gants



Retirer une paire de gants et une surblouse puis la charlotte, les lunettes et les couvre chaussures



Retirer la 2^{ème} surblouse

A ce niveau du déshabillage, il reste le masque et une paire de gants.

Retirer le masque avec les mains gantées, éliminer les gants

Pratiquer l'hygiène des mains



PROCÉDURE D'ENTRETIEN DES LUNETTES

dD = détergent/désinfectant = salvanios® pH 7, 1 pression pour 4 litres d'eau

Après utilisation, Déposer les lunettes dans 1 bac contenant le dD : [Indiquer l'heure](#)

Temps de contact = 15 MINUTES

Rincer à l'eau de réseau

Sécher avec du papier à usage unique

La solution de salvanios® pH 7 [doit être renouvelée après chaque séquence d'entretien](#)

**PRISE EN CHARGE D'UN PATIENT POUR UNE RADIOGRAPHIE EN
CONSULTATION, DANS LE CADRE
D'UNE PATHOLOGIE TRANSMISSIBLE RESPIRATOIRE**

*Un appareil mobile est à disposition dans le cabinet de consultations.
Chaque cassette est protégée par un triple emballage*

AUCUN vêtement civil ne doit dépasser de la tenue de travail, composée de :

- tunique
- pantalon

Revêtir la tenue de protection dans le vestiaire « **HABILLAGE** » *en respectant cet ordre :*

- œ masque FFP3/P2
- œ 1 surblouse
- œ lunettes
- œ charlotte
- œ surchaussures

Réaliser l'hygiène des mains : SHA

- œ 1 paire de gants
- œ 2^{ème} surblouse
- œ 2^{ème} paire gants

Entrer dans le cabinet de consultations et réaliser le cliché.

APRES LA REALISATION DU CLICHE

Dans la cabinet de consultations :

- Dégager la moitié du premier emballage, sans toucher le second, et déposer la cassette sur le bord du bureau du médecin, sans que le second emballage soit en contact avec le bureau.
- Éliminer **systématiquement** dans le sac jaune DASRI *en respectant cet ordre :*
 - œ 1 surblouse
 - œ les surchaussures
 - œ 1 gant puis, avec la main « propre », saisir la cassette par l'emballage propre et éliminer le premier emballage
 - œ Pendre la cassette contre soi
 - œ Éliminer le gant de l'autre main

Dans la salle de **DÉSHABILLAGE** retirer *en respectant cet ordre :*

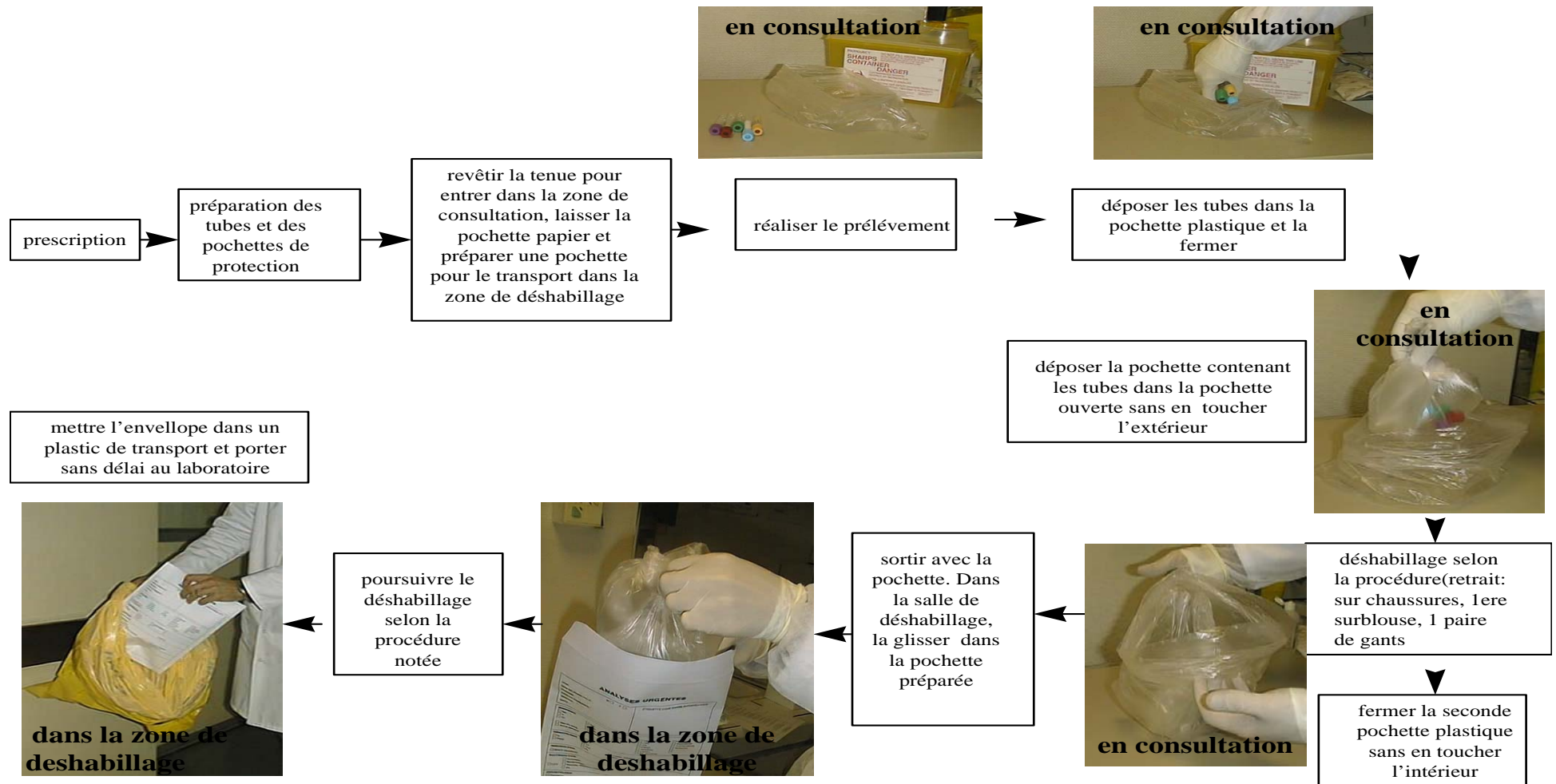
- œ la seconde protection de la cassette
- œ charlotte
- œ les lunettes (à tremper dans le d/D)
- œ la surblouse
- œ masque FFP3/P2 avec les gants puis les jeter

Réaliser l'hygiène des mains : SHA

Acheminer la cassette au service d'imagerie.

SECURISATION DE LA PRISE EN CHARGE DES PRELEVEMENTS

PRISE EN CHARGE DES PRELEVEMENTS BIOLOGIQUES DE LA CONSULTATION AU LABORATOIRE.



Rédaction : U.H.L.I.N. Date : 11/ 2004

PROCEDURE D'ELIMINATION DES DECHETS
DANS LE CADRE D'UNE PATHOLOGIE TRANSMISSIBLE RESPIRATOIRE

PAS DE TRI DES DECHETS
SYSTEMATIQUEMENT FILIERE « SACS JAUNES »

SUR LE SITE DE PRODUCTION

On entend par site de production, la chambre, le SAS, la salle de consultations...

Quel que soit le site de production des déchets, ceux-ci sont éliminés, dans des sacs jaunes

TRANSFERT DES DECHETS DANS LE LOCAL POUBELLES

- A la porte de la pièce, après avoir fermé le sac du support poubelle, le déposer dans UN DEUXIÈME SAC JAUNE. Principe du double emballage.
- Acheminer les déchets ainsi protégés dans le local poubelles dédié.
- Déposer les sacs dans le conteneur ALUMINIUM, mis à disposition par les agents du service intérieur.



ENLEVEMENT DU CONTENEUR

- **Quotidiennement**, le responsable des services intérieurs informe le responsable des services économiques et logistiques sur le nombre de conteneurs à enlever
- Le responsable des services économiques et logistiques avise la société prestataire qui effectue l'enlèvement
- La société procède à l'enlèvement des conteneurs et dépose sur le site du centre hospitalier le nombre de conteneurs propres correspondants.
- Un bordereau de suivi de l'aspect réglementaire concernant l'incinération de ce type de déchets est transmis et archivé par le responsable des services économiques et logistiques.

PROCEDURE D'ENTRETIEN APRES LA CONSULTATION

1. ENVIRONNEMENT DU PATIENT

- Produit : dD (détergent-désinfectant) = Surfanios ® , 1 pression pour 4 litres d'eau
- Matériel : chiffonnette à usage unique
- L'IDE et/ou l'AS nettoie les surfaces (table d'examen, chariot de soins, appareil radio,...) avec du dD et une chiffonnette à usage unique





2. « COMMUNS »

Résultats négatifs

- *personnes concernées* : toutes les ASH du service
- *où* : salle de consultation, salle de radio, zones d'habillage et de déshabillage
- *comment* : bionettoyage quotidien selon le mode opératoire n°1 du protocole n° 9

Résultats positifs

- *personnes concernées* : Mesdames COOLSAET, GUILLARD et DEBAISIEUX
- **Attention** : La salle d'attente reste en zone neutre si aucun patient n'y a séjourné. Dès la présence d'un patient, la salle d'attente passe en zone à risques.

Où	ZONES A RISQUE Salles de consultation et de radio	ZONES NEUTRES Salles d'habillage et de déshabillage salle d'attente, couloir
Comment :   revêtir la tenue →   mode opératoire →	Oui <ul style="list-style-type: none">• Mode opératoire n°2 du protocole n°9• Spray méthode après bionettoyage : voir UHLIN• Particularités : chiffonnettes et bandeaux à UU• Gazes textiles, peluches à jeter après usage.	Non <ul style="list-style-type: none">• Mode opératoire n°1 du protocole n°9

Protocole d'utilisation du SPRAYMATIC 10S

Permet de réaliser une désinfection des surfaces verticales et horizontales, par pulvérisation.

A **n'utiliser que** dans des locaux ou sur du matériel **nettoyés**.

La personne réalisant cette désinfection par pulvérisation sera vêtue comme suit:



Charlotte et lunettes



Surblouse

Gants



Appareil prêt à l'emploi
(ne rien brancher)

- * Pulvériser les surfaces verticales de façon uniforme sans faire ruisseler
- * La pulvérisation se fait à 50 cm de la surface à traiter
- * Commencer par un côté de la pièce et faire le tour
- * Pulvériser en formant des S
- * Puis traiter le matériel
- * Sortir de la pièce et attendre 30' avant de pouvoir



**Reporter l'appareil à l'UHLIN,
en garde ou la nuit appeler le cadre de garde pour ouvrir les locaux**