

	PRISE EN CHARGE D'UN PATIENT ATTEINT OU SUSPECT DE <i>CLOSTRIDIUM DIFFICILE</i>	PG SPI SUR 014 v1	
		2011	1/5

OBJET

Conduite à tenir dans le cadre de l'arrivée d'un patient atteint ou suspect de portage de *Clostridium difficile* afin de prévenir toute transmission croisée.

DOMAINE D'APPLICATION

Ensemble des services de l'établissement

PERSONNEL CONCERNE

Ensemble du personnel

REFERENCES

Références législatives, réglementaires et normatives

Circulaire n°404 du 15/9/2006 relative aux recommandations de maîtrise de la diffusion des infections à *Clostridium difficile* dans les établissements hébergeant des personnes âgées et dans les unités de soins de longue durée. Ministère de la Santé et des Solidarités

Avis concernant la désinfection des endoscopes vis à vis de *Clostridium difficile*. Comité Technique des Infections Nosocomiales et des Infections Liées aux Soins. Adopté le 4/12/2006

Avis relatif à la maîtrise de la diffusion des infections à *Clostridium difficile* dans les établissements de santé français, Haut Conseil de la Santé Publique, 20 juin 2008

Références internes

MO ENS-ENT 010 relatif au bon usage des détergents – désinfectants

MO SPI-PRE 036 relatif à l'hygiène des mains

PG ENS-ENT 004 relative à l'élimination des déchets d'activités de soins

PG SPI – PRE 011 relative à la mise en place de précautions complémentaires

LISTE DES ANNEXES

Vous (ou l'un de vos proches) avez une infection à *Clostridium difficile*. CCLIN Paris-Nord. Plaquette 2006

DEFINITIONS ET ABREVIATIONS

SHA : solution hydro-alcoolique

DASRI : déchets d'activités de soins à risques infectieux

Rédaction (nom et fonction)	Date Visa	Vérification (nom et fonction)	Date Visa	Approbation support (nom et fonction)	Date Visa
M. DUHAMEL : CSH V. LEFEBVRE IDEH		S. ALFANDARI : praticien hygiéniste M. CAILLAUX : présidente CLIN		E. Verwaerde – Ingénieur Qualité – Bureau Qualité	

1- Patient concerné

Un patient doit être considéré suspect de portage de CD si :

- il est transféré d'un établissement de santé ou d'une maison de retraite
- ou il a reçu une antibiothérapie dans les semaines précédentes.

2- Situation 1= patient ne présentant pas de diarrhée (asymptomatique)

pas d'isolement

pas de prélèvement

surveillance des selles pour détecter l'apparition éventuelle d'une diarrhée

3- Situation 2= patient présentant une diarrhée

Informez l'UHLIN

Mettre le patient en isolement contact (chambre seule impérative)

Porter des gants et une surblouse pour tout soin ou contact avec le patient et/ou son environnement.

Pour l'élimination des déchets des soins, maintenir la filière DASRI.

Pour l'élimination des selles, maintenir l'usage du lave-bassins.

En fin de soins :

- Eliminer la tenue dans la filière DASRI,
- Réaliser l'hygiène des mains :

LAVAGE DES MAINS AU SAVON DOUX

PUIS

SOLUTION HYDROALCOOLIQUE

Effectuer le bionettoyage (surfaces et sols) en 3 temps :

- Nettoyage au détergent neutre
- Rinçage à l'eau
- Désinfection à l'eau de Javel en solution (1 berlingot + eau pour une quantité totale de 5 litres)

Réaliser systématiquement dans les selles :

- > une recherche de toxine de CD : **A PRÉCISER SUR LA POCLETTE**
- > une culture à la recherche de CD

Si toxine positive à l'entrée :

- > Au 1er patient : mettre en place l'isolement défini ci-dessus
- > Au 2d patient dans un même service: négocier son transfert vers MIAO

Eviter les déplacements du patient, sinon, signaler IMPÉRATIVEMENT les mesures de protection à respecter.

4- Levée de l'isolement

Il n'est pas nécessaire de réaliser une coproculture de contrôle à l'arrêt des signes.

L'isolement peut être levé :

- 48 heures après la fin du traitement, (5 jours si souche 027) et disparition des signes cliniques
- Ou, si la coproculture de contrôle a été prescrite, la toxine est négative.

TRAITEMENT

Si vous avez une diarrhée simple, elle cessera le plus souvent à l'arrêt du traitement antibiotique. Si votre cas est plus sévère, un traitement spécifique sera prescrit.



Si ces informations soulèvent des questions, le personnel soignant et les professionnels de l'hygiène de l'établissement sont prêts à y répondre. N'hésitez pas à vous adresser à eux.

Coordonnées de l'équipe opérationnelle d'hygiène hospitalière :

RETOUR AU DOMICILE



Au retour à domicile, aucune précaution particulière n'est recommandée en dehors du lavage des mains après le passage aux toilettes et avant les repas.

Si une nouvelle diarrhée survenait, en particulier après la prise d'antibiotiques, il est recommandé d'informer votre médecin de votre antécédent d'infection à *Clostridium difficile*.



EN MAISON DE RETRAITE OU EPHAD



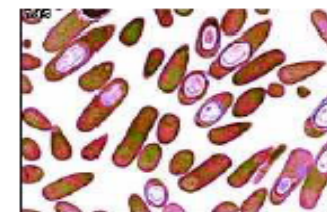
Les mesures essentielles de prévention de la transmission doivent être appliquées même si l'isolement n'est pas toujours possible. Les cas graves seront hospitalisés.

Coordonnées de l'hôpital :

Centre hospitalier de TOURCOING
135 rue du président COTY
59200 TOURCOING



Vous (ou l'un de vos proches) avez une infection à *Clostridium difficile*



Voici quelques informations et précautions simples d'hygiène

Septembre 2006

Groupe de travail :

A. Carbonne, K. Lebasacle, K. Blanckaert, M. Aggoune, D. Landriu, D. Verjat-Trannoy, F. Barbut, P. Astagneau



Centre de Coordination de la Lutte contre l'Infection Nosocomiale Paris-Nord
Institut Biomédical des Cordeliers,
15 rue de l'école de médecine, 75006 Paris
Site Internet : <http://www.cclinparisnord.org>

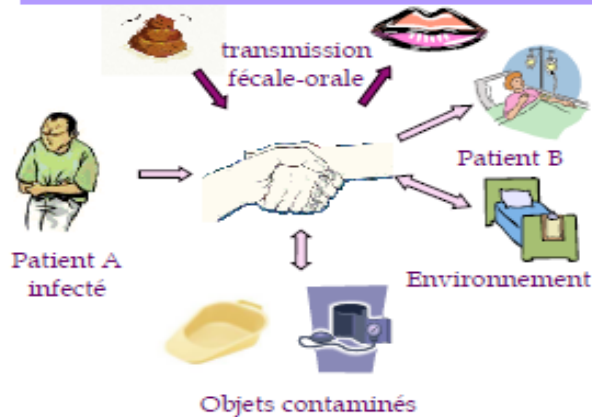
QU'EST-CE QUE CLOSTRIDIUM DIFFICILE ?

C'est une bactérie connue depuis longtemps, vivant habituellement dans l'environnement. L'homme sain peut en être porteur dans son tube digestif (3%). A l'hôpital, on la retrouve souvent à l'origine de diarrhée.

Des formes sévères peuvent être observées mais restent rares. Une souche plus virulente (série 027) a été récemment identifiée en France du nord puis en Europe du nord et dans le nord de la France.



QUELS SONT LES MODES DE TRANSMISSION ?



QUELS SONT LES PRINCIPAUX FACTEURS DE RISQUE ?

- Traitement antibiotique prolongé récent
- Age élevé
- Baisse des défenses immunitaires
- Séjour prolongé à l'hôpital

PRÉCAUTIONS RECOMMANDÉES

- EN HOSPITALISATION DE COURTE OU MOYENNE DUREE -

Afin d'éviter la transmission de la bactérie, vous devez être placé en chambre seule ou dans un secteur dédié. Cet isolement durera jusqu'à l'arrêt de la diarrhée. Une signalisation doit être apposée sur la porte de votre chambre.



MESURE ESSENTIELLE POUR LE PATIENT

Lavage des mains :

- après le passage aux toilettes
- avant les repas

MESURE ESSENTIELLE POUR LES VISITEURS

Lavage des mains :

- à l'entrée de votre chambre
- à la sortie de votre chambre



Eviter d'utiliser les toilettes de la chambre

HYGIENE DE L'ENVIRONNEMENT



Votre chambre doit être nettoyée au moins 1 fois par jour, puis désinfectée à l'eau de Javel.

MESURES ESSENTIELLES POUR LE PERSONNEL

- Désinfection des mains à l'entrée de votre chambre.
- Lavage et désinfection des mains à la sortie de votre chambre.



puis



- Port de gants lors des soins.
- Port de surblouse à manches longues à usage unique dès l'entrée dans votre chambre et à retirer avant la sortie.
- Utilisation de matériel médical qui vous est dédié pendant votre séjour (thermomètre, tensiomètre, bassin urinal, ...)

